

DeWunder*

資訊包

Swan Hellenic 南極深度遊



資訊包

Swan Hellenic 南極深度遊

01	目的地簡介	3
02	過往嘉賓	5
03	團隊介紹	6
04	地圖路線	7
05	團期及團費	9
06	郵輪簡介	12
07	船上餐飲	14
08	動物圖鑑	15
09	報名步驟	17
10	建議航班	19

11	郵輪活動	20
12	額外活動	21
13	深度遊行程	22
14	行前準備	29
15	關於我們	30





目的地簡介

南極是地球上最南端的洲，覆蓋廣闊的冰蓋和冰川，擁有獨特而極端的氣候。這片偏遠的土地是科學研究的熱點，擁有豐富的生態系統，包括各種海豹、企鵝和鯨魚。

在這趟旅程中，我們會穿過著名的航行路線德雷克海峽，連接南美洲和南極洲，以其變幻莫測的天氣和波濤洶湧的海面聞名，是觀察海洋生物的絕佳地點。

抵達南極洲後，我們會到南極半島探索。南昔得蘭群島是南極半島附近的一組小島，島上有許多企鵝群體，是研究南極生態系統的重要基地。

南極半島身處南極洲最北端，擁有壯麗的冰山、冰川和各種野生動物。南極半島是人們探索南極的熱門地點，我們能到此進行各種活動，如冰上行走、潛水和觀鳥。

跟我們探討環境、生態保育的重要性

DeWonder Travel 團隊在旅程中將深入南極的冰雪世界，探索這片壯麗而脆弱的生態系統。我們的行程不僅涵蓋南極的熱門景點，還曾經邀請梁彥宗 Chris Leung 作為隨團嘉賓，為我們提供有關生態及生物學的知識。在這段旅程中，我們透過觀察各種野生動物，如企鵝、海豹和鯨魚，深入了解這些物種在生態系統中的角色，了解它們的重要性，並探討氣候變化對南極獨特的生態環境及生物多樣性造成的威脅。



為何參加 DeWonder Travel 深度遊？

我們致力突破多項業界常規，以求團友旅途滿足愉快、心靈知識皆有增長。以下為DeWonder Travel深度遊的堅持：

- 發掘特別主題，開辦冷門國家路線，說不一樣的故事
- 告別一般團餐，精選當地人喜愛的特色餐廳，以舌尖體驗各國風味
- 安排入住傳統特色或設計精品酒店，確保旅途舒適
- 單人報名不收附加費，歡迎與同性別團友拼房，認識新朋友
- 每團南極深度遊平均人數 14~20人，最終人數看屆時船上套房數目而決定，先到先得。

透過 DeWonder Travel 的理念，我們寄望為每位旅人提供一個知性、難忘及富趣味的深度旅遊體驗。創辦十年來，DeWonder Travel 團隊的理念獲廣泛認可，除了已帶領數萬人出外深度遊，並獲得優良口碑，更受超過100個本地及海外媒體訪問，與國際文化及教育機構合作，希望把知識帶給每位參加者。



過往隨團嘉賓
生態及進化生物學學士 | 旅遊節目主持兼製作人 [@chrisleungtravels](#)
梁彥宗 Chris Leung

Chris 梁彥宗，旅遊節目主持兼製作人，多年來主理多個著重生態元素的旅遊節目，包括ViuTV《放浪》系列以及J2《背遊》系列，生態知識及觀察經驗豐富，本科畢業於美國普林斯頓大學生態及進化生物學系，曾到東非草原保護區實習，北極圈近距離觀鯨，阿拉斯加冰川露營，亞馬遜森林夜行，印尼近觀科莫多龍，「進化島」加拉帕戈斯尋找巨龜和鎚頭鯊，南美草原追蹤食蟻獸等。本住「世界好大，唔睇好嘅」精神，2018年考獲「潛水長」資格，2020-2021年主講兩期共八堂以學術理論為主題的動物學網上講堂，2019及2023年分別出版兩本文字作品：《就這樣，背遊地球。》和《再一次，放浪地球》。Ferrari不如safari，free flow酒水不如預樽潛水，自然世界，才是王道。



帶領團隊 SWAN HELLENIC



Swan Hellenic 開創先河，首辦郵輪文化探險。上世紀五十年代，與著名學者一同遊覽希臘，旅程創新突破，大獲成功，隨後就開發更多航線。Swan Hellenic 旅程大膽有趣，船上講座獨具特色，環境精緻舒適，漸漸業界聞名。七十年以來，依然滿懷熱情，巧妙融合地理探索、文化發現和科學探索，繼續啟發各位賓客。

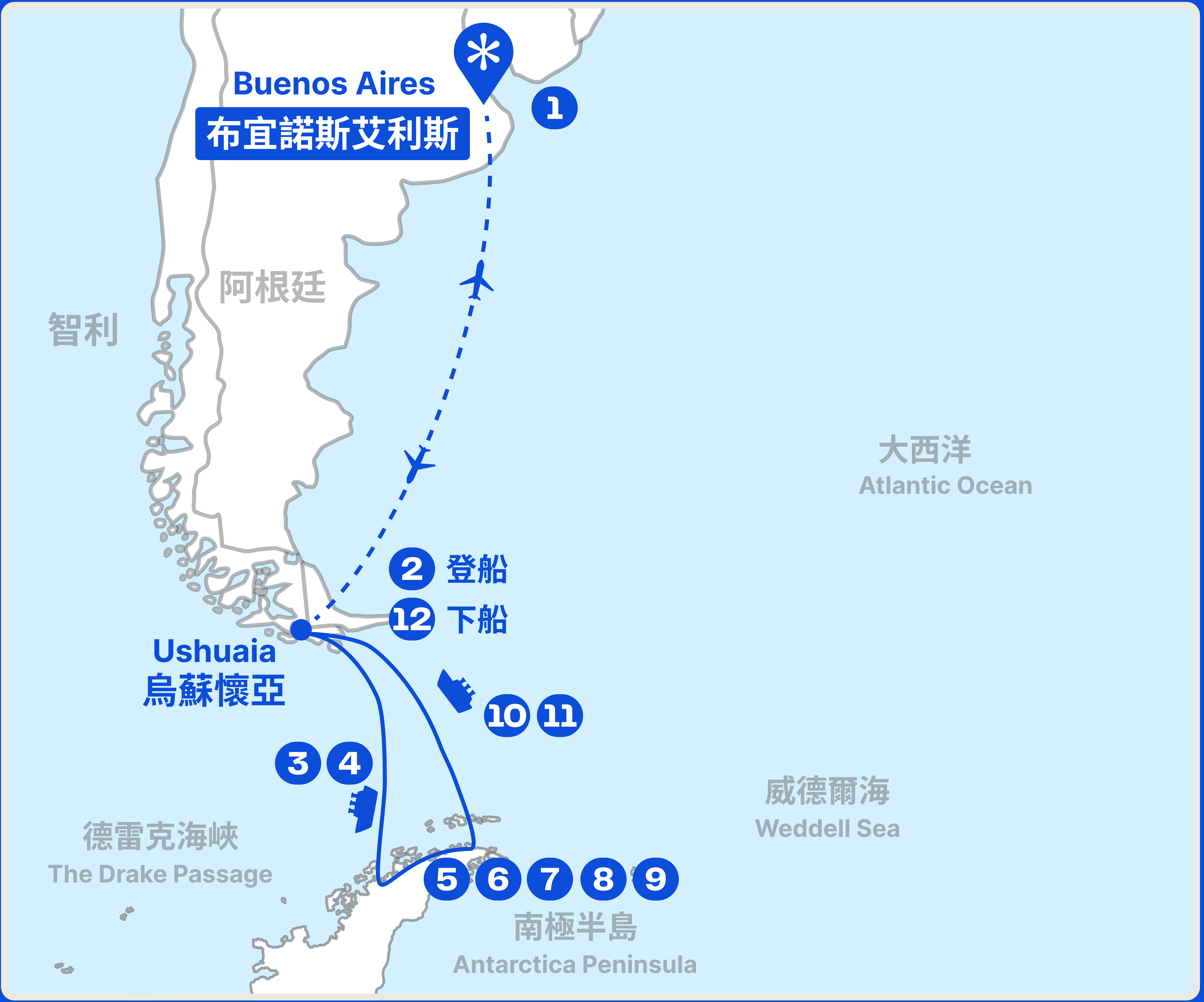
跟隨 Swan Hellenic 展開航程，前往遙遠獨特的地方，期間隨船講師同行，皆為各自領域翹楚，專業知識深厚，既有歷史學家、自然學家，更有氣象學家及鳥類學家，旅程體驗無與倫比。專家亦親切隨和，可在晚宴間交流，清晨一同享用咖啡，或是參與講座，聆聽他們引人入勝的分享，探險團隊獨到見解，旅程定必更加充實難忘。



南極

12日11夜
 *適用於12月南極深度遊



-  集合及解散地點
-  每晚住宿

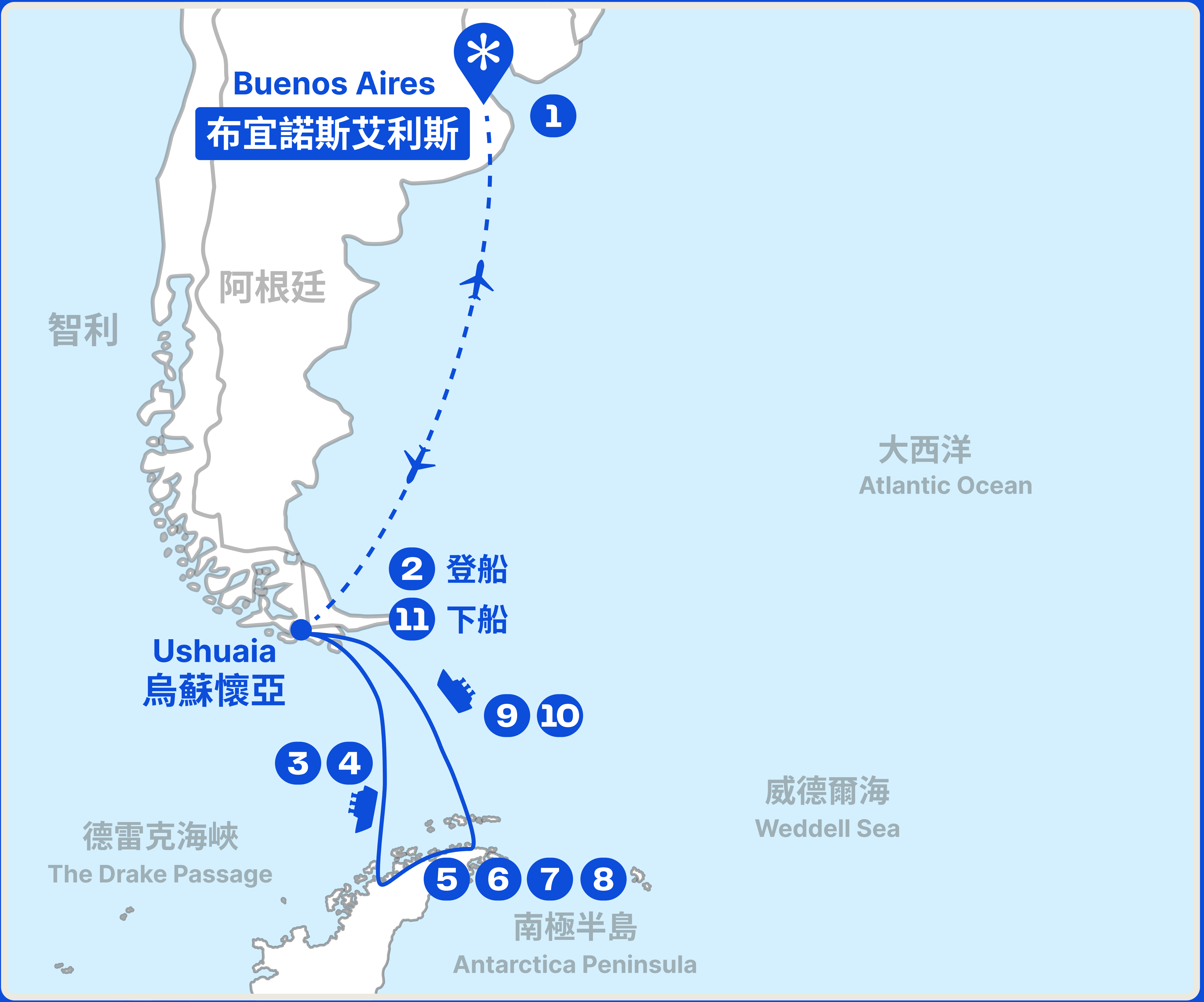


南極

11日10夜

*適用於11月及2月南極深度遊

-  集合及解散地點
-  每晚住宿



日數	集合地點	解散地點	到訪地點	團費(港幣)
10日9夜	布宜諾斯艾利斯 阿根廷	布宜諾斯艾利斯 阿根廷	<div data-bbox="1617 346 2003 451">布宜諾斯艾利斯</div> <div data-bbox="2003 346 2240 451">烏蘇懷亞</div> <div data-bbox="1617 472 1914 577">德雷克海峽</div> <div data-bbox="1914 472 2240 577">南昔得蘭群島</div> <div data-bbox="1617 598 1855 714">南極半島</div>	<p>73,400-92,000</p> <p>已包括港幣5,000元留位費</p>
11日10夜	布宜諾斯艾利斯 阿根廷	布宜諾斯艾利斯 阿根廷	<div data-bbox="1617 955 2003 1060">布宜諾斯艾利斯</div> <div data-bbox="2003 955 2240 1060">烏蘇懷亞</div> <div data-bbox="1617 1081 1914 1186">德雷克海峽</div> <div data-bbox="1914 1081 2240 1186">南昔得蘭群島</div> <div data-bbox="1617 1207 1855 1323">南極半島</div>	<p>101,800-121,400</p> <p>已包括港幣5,000元留位費</p>

出發月份	旅行團及編號	日期	團費(港幣)
11 月	十一月南極深度遊 (SH Diana) DW AN NOV26 C *企鵝交配期	2026 年 11 月 12 日 → 11 月 22 日	\$77,000 (海景套房 Oceanview) \$92,000 (露台套房 Balcony) 已包括港幣5,000元留位費
12 月	跨年南極深度遊 (SH Diana) DW AN DEC26 B *企鵝寶寶出世	2026 年 12 月 29 日 → 2027 年 1 月 9 日	\$101,800 (海景套房 Oceanview) \$121,400 (露台套房 Balcony) 已包括港幣5,000元留位費
2 月	二月南極深度遊 (SH Diana) DW AN FEB27 B *鯨魚最佳觀賞時間	2027 年 2 月 15 日 → 2 月 25 日	\$77,000 (海景套房 Oceanview) \$92,000 (露台套房 Balcony) 已包括港幣5,000元留位費

團費包括

旅遊服務 Travel Services

- 行程期間阿根廷當地所有交通，
全程旅遊車接載（自由時間除外）
- 行程期間阿根廷酒店及南極郵輪雙人房住宿，每人佔半房¹
- 行程期間當地所有膳食
（每日早、午、晚三餐，自由活動時間除外）
- 至少一名 DeWonder Travel 深度遊領隊帶團
- 行程期間所有景點的入場費（自由時間除外）
- 專家及DeWonder Travel團隊編撰的南極資訊包、
南極旅遊注意事項及相關讀物
- 相等於團費0.15%之印花費，以獲得「旅遊業賠償基金」
及「旅行團意外緊急援助基金計劃」的保障

團費不包括

- × 來回香港至阿根廷之機票
- × 額外個人消費
（自由時間之膳食、餐飲、行程以外之活動及紀念品）
- × 給予外遊領隊、導遊、司機及船上工作人員的小費，最低金額為每天美金25元
- × 旅遊保險

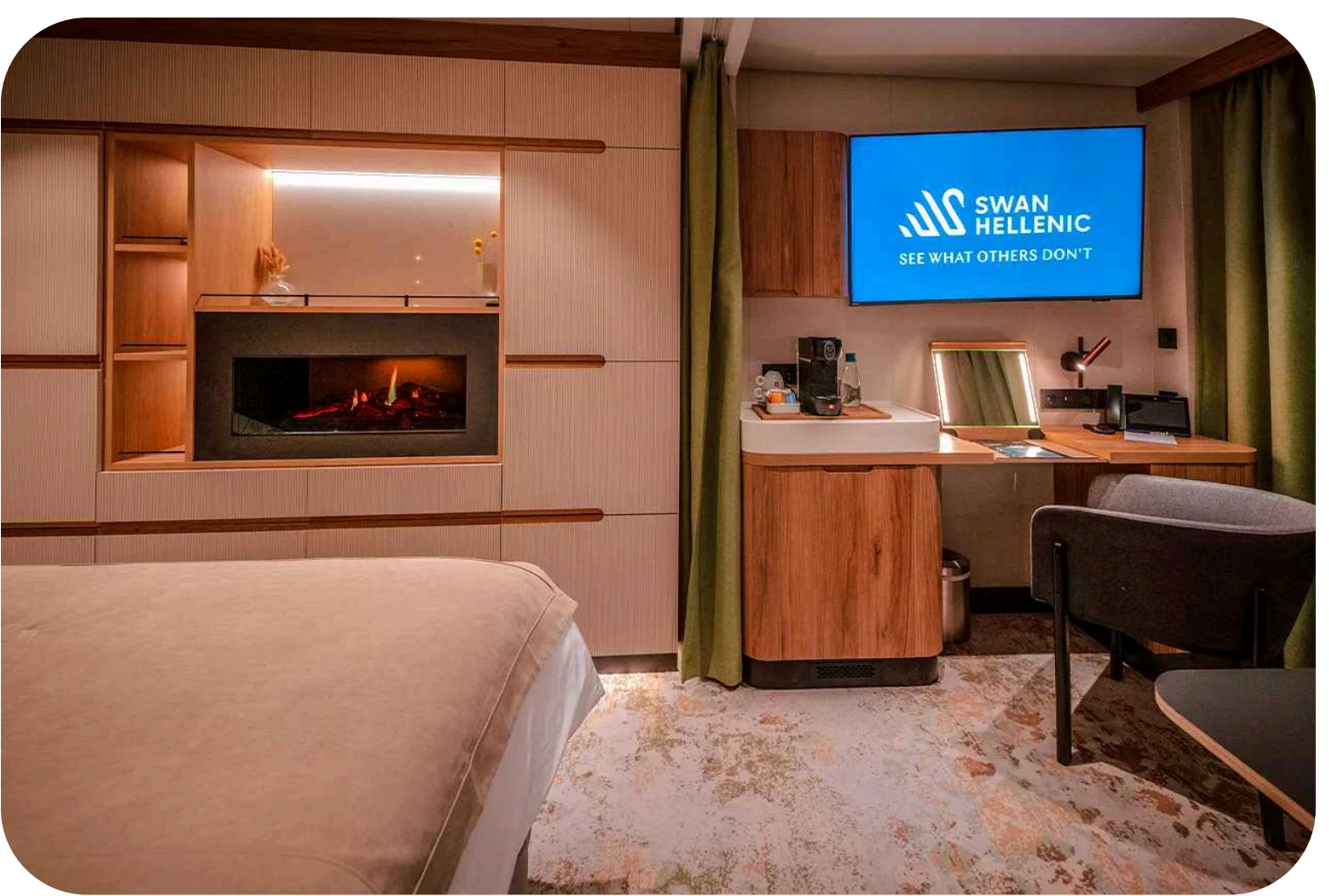
入住南極郵輪 Swan Hellenic Diana

郵輪 SH Diana 長125米，能容納 192 名客人。郵輪內的每間房間都有落地玻璃窗或露台，讓我們隨時欣賞海景。SH Diana 還提供許多公共區域，各種休息室、演講廳、觀景台、健身室、水療中心和戶外泳池，還有帶更衣室和淋浴間的桑拿浴室。

郵輪上24小時有醫生待命，亦有員工每天為你清潔房間。



房間



戶外泳池



探險實驗室



健身室



休息室



水療中心



郵輪房型介紹

1. 海景套房 Oceanview

海景房面積約 20 平方米（215 平方呎），可容納兩位住客。房內設有兩張單人床或一張雙人床、帶有起居空間的睡房、仿真火焰壁爐，以及設備豪華的浴室。



2. 露台套房 Balcony

露台房面積約 25 平方米（269 平方呎），包括 5 平方米（54 平方呎）的私人露台。房內設有兩張單人床或一張雙人床、帶有起居空間的睡房、仿真火焰壁爐，以及設備豪華的浴室。



船上餐飲

雖然用餐時間可能因為登陸和野生動物觀察而有所變動，但每一日都可以享用三餐。

貴賓酒廊

全天候提供小食、披薩、各式甜點及餐飲，既可吃頓精緻午餐，又可享受豐盛下午茶，感受受愜意時光。

露天泳池燒烤酒吧

舉辦烤肉盛宴，一邊欣賞大海美景，一邊享用燒烤美食，亦提供各式雞尾酒、啤酒、葡萄酒、烈酒及飲料。

素食者

餐廳提供多種蔬菜、義大利麵、穀物 and 水果，餐單上亦會清楚標示素食和不含麩質的選項。

郵輪餐廳



早餐和午餐以自助餐形式提供。



晚餐則為分盤上菜。



企鵝

阿德利企鵝 Adélie Penguin

分布在南極沿海地區的小型企鵝，在夏季繁殖，並會在岩石或冰上築巢，每次產下2顆蛋。



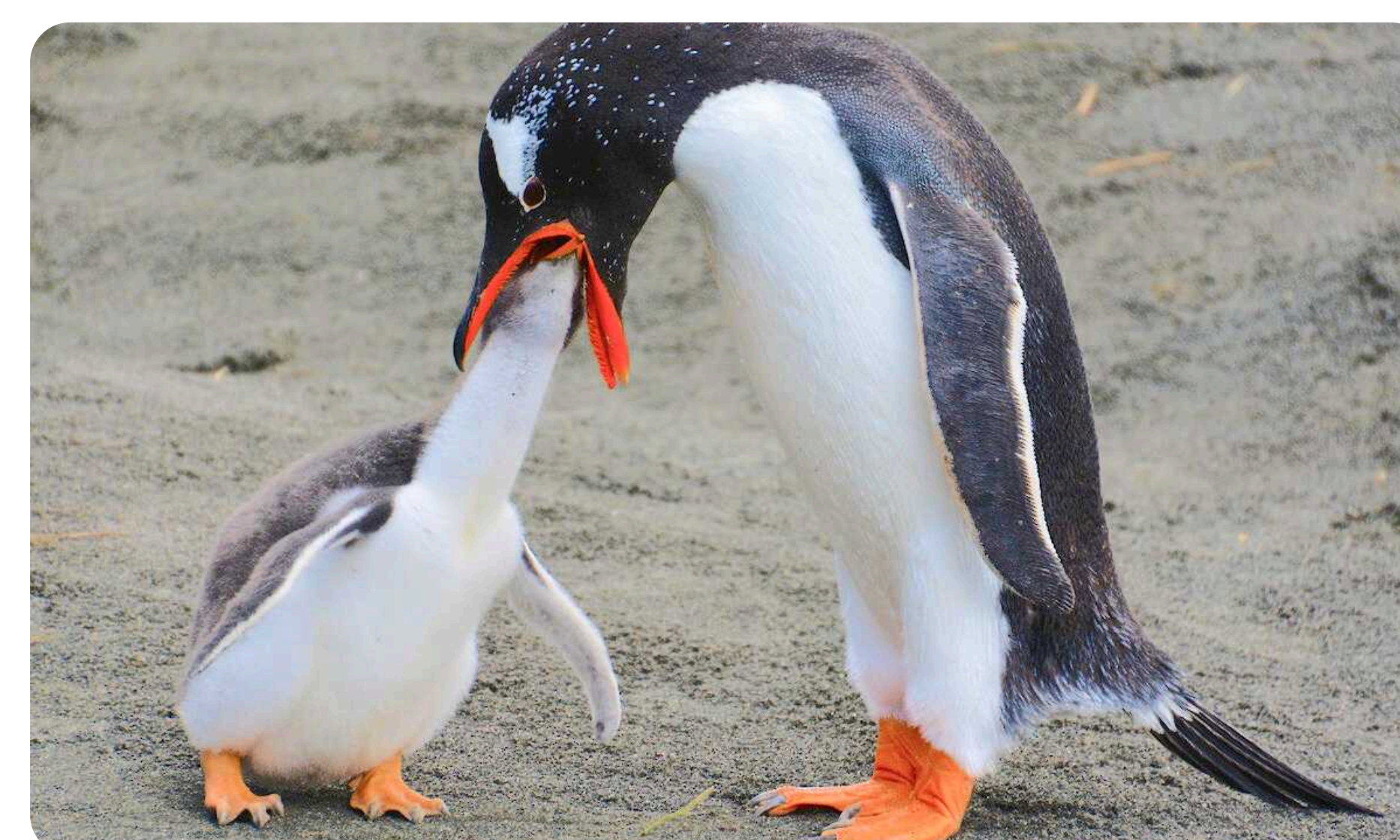
南極企鵝 Chinstrap Penguin

南極最常見的企鵝之一，以其活潑的性格和社交行為而聞名，常常成群結隊行動。



巴布亞企鵝 Gentoo Penguin

擁有明顯的白色眉紋和橙色的喙，分布在南極半島的中型企鵝，常在春季繁殖。



鯨魚

座頭鯨 Humpback Whale

長約12到16米的大型鯨類，分布廣泛，常在夏季遷徙到冷水地區進食，冬季則前往溫暖的繁殖區域。



藍鯨 Blue Whale

地球上最大的動物，成年藍鯨可長24到30米，曾因商業捕鯨而大幅減少，目前保護狀況有所改善。



小鬚鯨 Minke Whale

長約7到10米的中型鯨類，世界上最小的鬚鯨之一，數量相對穩定，但仍受捕鯨和環境變化威脅。



¹ 始終野生動物出沒無常，當地專業導遊將與我們於安全情況下盡量尋找探索。

海獅及海狗

韋德爾氏海豹

Weddell Seal

大型海豹，成年體長約2到3.5米，擁有出色的潛水能力，以耐寒能力和適應在冰冷水域中生活聞名。



南象鼻海豹

Southern Elephant Seal

成年體長可達4到5米的大型海豹，雄性的鼻部在繁殖季節會變得特別突出，能在水下停留兩小時。



食蟹海豹

Crabeater Seal

成年體長約2到2.5米，實際上它們不常食用螃蟹，繁殖季節通常在南極夏季，會在冰面上聚集繁殖。



豹斑海豹

Leopard Seal

成年體長約2.5到3.5米，肉食性動物，以出色的游泳能力和捕獵技巧而著稱。



海豚

虎鯨

Orca

海豚科中最大的一種，分布廣泛，體長可達6到9米。是高度社會化的動物，以家庭群體生活。



海狗

南極海狗

Antartica Fur Seal

成年南極海狗體長約2到2.5米，常在春夏季節繁殖，曾因捕獵數量減少，但目前數量已經回升。



¹ 始終野生動物出沒無常，當地專業導遊將與我們於安全情況下盡量尋找探索。

請按以下程序 申請參加本深度遊

1



繳付留位費港幣5,000元以作申請，並將入數紙副本以電郵提交至 tours@dewonder.travel。電郵中請註明登記電話號碼及欲報名參加之團號。
所有申請以先到先得為原則處理

2



留位人數達一定數目即成團，我們會透過電郵發出成團確認通知。請在收取通知後繳交扣除留位費後之餘額，及自選附加服務之費用；以及已填妥之申請表。

3



有關退款條例，請參考電郵內之《條款及細則》

所有費用必需繳付予 GLO Travel Limited， 您可透過以下方式付款：

如有查詢，歡迎透過以下途徑聯絡我們

Email
tours@dewonder.travel

Whatsapp
+852 6089 3783

歡迎聯絡我們安排一對一電話諮詢：

聯絡我們



銀行轉賬 自動櫃員機/海外匯款

公司名稱	銀行名稱
GLO TRAVEL LIMITED	DAH SING BANK 大新銀行

銀行地址
紅磡蕪湖街28號昌隆閣地下3及4號舖，1樓2號舖及2樓3號舖

銀行戶口號碼	銀行編號	SWIFT CODE
76532807828	040	DSBAHKHHXXX

轉數快

轉數快識別碼
108275348

信用卡付款

零手續費

付款連結: <https://pay.airwallex.com/hkh93xbgxj21>



所有稅項及銀行手續費需由付款方承擔。

每次付款後，請於入數紙列明參加者姓名及旅行團編號以作紀錄，並確保提交之副本 (入數紙照片/網上交易確認截圖) 可以清楚看到過賬日期和時間。

我們旅行團在當地集合和解散，你可自行安排由香港往返目的地航班。

請放心，如有需要，本公司亦可代為安排以下機票，跨年南極深度遊詳情如下：

去程

香港 → 悉尼 → 聖地亞哥 → 布宜諾斯艾利斯

智利南美航空 Latam airlines
LA5644

21:20
香港 HKG → 09:35+1
悉尼 SYD

~9小時



智利南美航空 Latam airlines
LA810

11:10
悉尼 SYD → 09:55
聖地亞哥
SCL

~13小時



智利南美航空 Latam airlines
LA477

15:20
聖地亞哥
SCL → 18:21
布宜諾斯
艾利斯 AEP

~3小時

回程

布宜諾斯艾利斯 → 聖地亞哥 → 悉尼 → 香港

智利南美航空 Latam airlines
LA476

19:21
布宜諾斯
艾利斯
AEP → 20:44
聖地亞哥
SCL

~1小時



智利南美航空 Latam airlines
LA805

00:50+1
聖地亞哥
SCL → 05:25+1
墨爾本 MEL

~14.5小時



智利南美航空 Latam airlines
LA5928

11:05
墨爾本 MEL → 17:35
香港 HKG

~9.5小時

來回參考價錢 **約港幣 11,000 元至 25,000 元**

*實際價錢或因機票價格之浮動而更改，我們將在成團時再作通知。

乘搭衝鋒舟 Zodiac Cruising

衝鋒舟是一種堅固耐用的充氣式水上運輸工具，能帶我們到達郵輪無法抵達的地方，探索偏遠的海岸線、淺水灣，並尋找獨特的野生動物。



健行 Hiking

工作人員會在每個登陸點設置路徑，讓我們自行探索。



主題講堂 Presentations

郵輪上有各種專家，包括探險導遊、專業人士、攝影導遊和其他特別嘉賓，他們將為我們介紹該地區的歷史、生物學、鳥類學、冰川學和地質學等知識。我們可以與他們交流，聽他們講解。



極地跳水 Polar Plunge

我們將有一次機會在工作人員的輔助下跳入南極冰冷的海水中。



攝影教學 Photography Guide

工作人員會為我們提供攝影指南，指導我們如何在極地進行拍攝。

海上獨木舟 Sea Kayaking

我們可以選擇以海上划艇替代岸上登陸或乘搭衝鋒舟。划艇的次數視天氣條件而定，僅在風平浪靜時進行。參加者必須具備海上划艇經驗，並能接受濕身或下水。



日程	城市	早餐	午餐	晚餐	住宿
1	布宜諾斯艾利斯 → 烏蘇懷亞	航班上	航班上	自費晚餐	布宜諾斯艾利斯4星級酒店
2	烏蘇懷亞：登船	酒店	自費午餐	郵輪上	郵輪上
3	德雷克海峽	郵輪上	郵輪上	郵輪上	郵輪上
4	德雷克海峽	郵輪上	郵輪上	郵輪上	郵輪上
5	南極半島	郵輪上	郵輪上	郵輪上	郵輪上
6	南極半島	郵輪上	郵輪上	郵輪上	郵輪上
7	南極半島	郵輪上	郵輪上	郵輪上	郵輪上
8	南極半島	郵輪上	郵輪上	郵輪上	郵輪上
9	德雷克海峽	郵輪上	郵輪上	郵輪上	郵輪上
10	德雷克海峽	郵輪上	郵輪上	郵輪上	郵輪上
11	烏蘇懷亞：下船 → 布宜諾斯艾利斯	郵輪上	-	-	-

適用於 11 月及 2 月南極深度遊【11 日 10 夜】

日程	城市	早餐	午餐	晚餐	住宿
1	布宜諾斯艾利斯 → 烏蘇懷亞	航班上	航班上	自費晚餐	布宜諾斯艾利斯4星級酒店
2	烏蘇懷亞：登船	酒店	自費午餐	郵輪上	郵輪上
3	德雷克海峽	郵輪上	郵輪上	郵輪上	郵輪上
4	德雷克海峽	郵輪上	郵輪上	郵輪上	郵輪上
5	南極半島	郵輪上	郵輪上	郵輪上	郵輪上
6	南極半島	郵輪上	郵輪上	郵輪上	郵輪上
7	南極半島	郵輪上	郵輪上	郵輪上	郵輪上
8	南極半島	郵輪上	郵輪上	郵輪上	郵輪上
9	南極半島	郵輪上	郵輪上	郵輪上	郵輪上
10	德雷克海峽	郵輪上	郵輪上	郵輪上	郵輪上
11	德雷克海峽	郵輪上	郵輪上	郵輪上	郵輪上
12	烏蘇懷亞：下船 → 布宜諾斯艾利斯	郵輪上	-	-	-

適用於 12 月南極深度遊【12 日 11 夜】

Day 1

阿根廷：布宜諾斯艾利斯 | 集合日 Buenos Aires, Argentina

於布宜諾斯艾利斯集合
Buenos Aires,
Argentina

布宜諾斯艾利斯有「南美巴黎」之稱，充滿活力和藝術氣息；在西班牙語有「清新空氣」之意，名乎其實四季宜人。最初由西班牙探險家及歐洲殖民者建立。近年來，亦有許多前往南極的郵輪都在這裡出發。

自由活動時間

入住布宜諾斯艾利斯4星級酒店



Day 2

阿根廷：布宜諾斯艾利斯 → 烏蘇懷亞 | 登船日 Buenos Aires → Ushuaia, Argentina | Embarkation

早上飛往烏蘇懷亞
Ushuaia, Argentina

在酒店享用早餐後，乘搭包機前往烏蘇懷亞，準備登船。

下午登船
開啟前往南極之旅

船隻將沿著歷史悠久的比格爾海峽 Beagle Channel 航行，比格爾海峽橫貫南美洲最南端的火地群島 Tierra del Fuego。

入住郵輪 SH Diana



Day 3-4

穿過德雷克海峽，往南極出發 Crossing the Drake Passage

穿過德雷克海峽
Drake Passage

穿過德雷克海峽、越過南極彙流處以進入南極洲。期間隊伍將開始一系列的介紹，幫助您為即將到來的衝鋒舟和陸上遊覽做好準備。

入住郵輪 SH Diana



Day 5-8 /
Day 5-9

到達南極，到訪南極半島 Antarctic Peninsula

到訪南極半島
Antarctic Peninsula

到達南極後，視乎天氣和海上情況，我們會從船上搭乘衝鋒舟探索在南極半島的冰川海灣、航道和著陸點，登陸冰川、徒步欣賞南極風景、參觀研究站、尋找各種生物。

入住郵輪 SH Diana



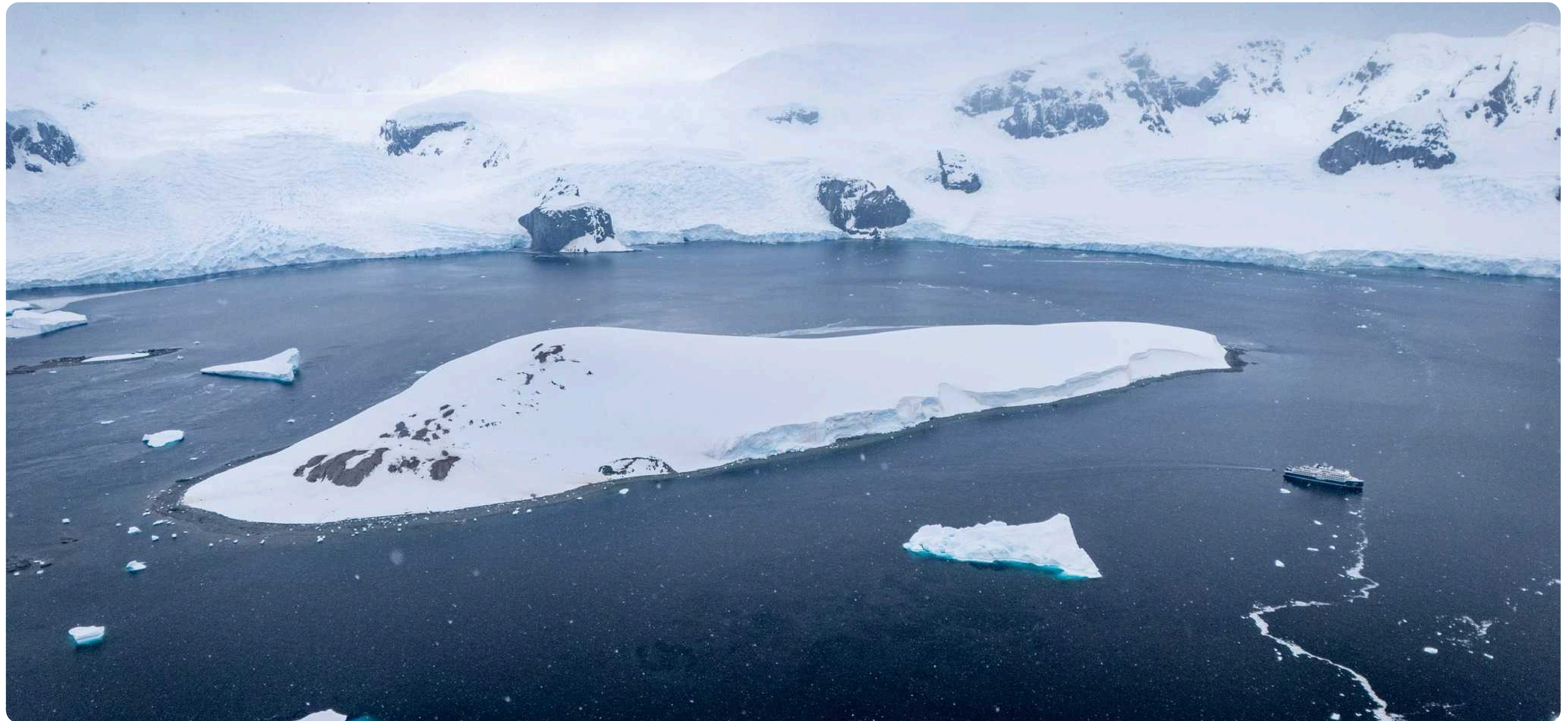
Day 9-10 /
Day 10-11

穿過德雷克海峽，返回烏蘇懷亞 Crossing the Drake Passage

穿過德雷克海峽
Drake Passage

再次穿過德雷克海峽，這次我們從南極返回烏蘇懷亞。

入住郵輪 SH Diana



Day 11 / 12

阿根廷：烏蘇懷亞 → 布宜諾斯艾利斯 | 解散日 Ushuaia → Buenos Aires, Argentina | Disembarkation

於早上抵達烏蘇懷亞下船
Ushuaia, Argentina

乘搭內陸機
前往布宜諾斯艾利斯
Buenos Aires,
Argentina

旅程正式結束



行前準備

旅遊證件及簽證

請在繳交留位費後7天內提交您的護照個人資料頁副本，並確保護照在離開阿根廷當日有6個月有效期。團費並不包括旅遊簽證，請自行安排，我們會提供所需文件。

旅遊保險

所有隨團參加者均需要購買有效的旅遊保險，並確保條款包括足夠的醫療保障。參加者需於出發前14天提供以下資料：保險公司名稱、保單號碼及緊急聯絡人資料。我們有權拒絕未持有有效旅遊保險的人士隨團。

出發前簡介會

我們會於出發前2至3星期舉行簡介會，為參加者提供行前準備。請密切留意電子郵箱獲悉最新通知。

讀物及旅遊建議

相關讀物以及旅遊建議會於之後的電郵提供。請密切留意電子郵箱接收最新資訊。

特別飲食要求

如您是素食者、有任何食物敏感症狀或其他飲食要求，請於申請表列明詳情，以便我們安排最佳餐飲服務。

備註

1. 本行程由 DEWONDER TRAVEL LIMITED (旅行代理商牌照號碼: 354384) 設計及營運。
2. 以上行程只作參考，屆時行程或會根據當地情況而作出更改。我們會盡最大努力根據行程表而行，並於某些地點不能到訪的情況下提供最佳替代地點。
3. 如以上行程指明的酒店未能提供住宿，我們將會安排入住同級酒店。
4. 行程期間當地導遊將會以英語講解，而 DeWonder Travel 深度遊領隊則會以粵語講解。如有需要，領隊亦可以英語或國語補充講解。



DeWonder 共同創辦人

陳成軍 RUBIO CHAN

@rubiocks

Rubio 是一位經驗豐富的旅行者，喜愛到訪冷門國度，畢業於香港大學國際關係和西班牙語學系，曾加入香港政府，負責與東盟國家的貿易協訂，以及為財政司協辦沙地阿拉伯考察團，積累豐富的國際經貿和涉外關係的經驗。

2014年，Rubio 有感一般旅行團不重視知識文化交流，於是毅然辭職，和友人開始舉辦深度遊，成立 DeWonder Travel，成為華人地區少有的深度遊機構。同時，Rubio 是電視節目製作和主持人，暢銷書《去過北韓50次，你問我答》之作者，以及百萬點擊率寫作人。他曾去過北韓30次、伊朗8次、還有東歐、高加索、中東、南美洲等等。Rubio也是香港西九文化區的文化創作者顧問。



DeWonder 共同創辦人

張振華 Jamie CHEUNG

@jamiecheungcw

Jamie 自小熱衷探索世界最具爭議的角落，畢業於香港大學環球研究、倫敦大學法律系，也曾在法國、西班牙留學，Jamie 一向愛研究國家主權制度以及國際法。他曾到訪印度的「垂死者之家」，為病人做義務工作，令他人「沒有那麼痛苦地過身」，此經歷影響深遠，後來毅然放棄律師生涯，希望透過 DeWonder Travel，複製更多影響他人生命的旅程。

與此同時，Jamie 是香港浸會大學講師、暢銷書《去過北韓50次，你問我答》作者和電視節目製作人和主持人。他曾到訪北韓20次，中亞如土庫曼、烏茲別克5次，以及常到訪緬甸、西藏、不丹、非洲、巴爾幹半島、東歐、東南亞等世界最具爭議性的國家和地區。DeWonder Travel 成立十年，是最早推廣深度遊的機構，多年來接受超過100個來自全球的媒體訪問。

DeW onder *